

msi[®]

1

Wstęp

Zawartość

1. Wstęp.....	1-1
Uwaga dotycząca praw autorskich	1-3
Znaki towarowe.....	1-3
Historia wersji	1-3
Oświadczenie FCC-B o zakłóceniach częstotliwości radiowych	1-4
Warunki FCC	1-4
Zgodność z CE	1-5
Uregulowania prawne dotyczące baterii	1-5
Oświadczenie WEEE.....	1-6
Informacja dotycząca substancji chemicznych	1-6
Uaktualnianie i gwarancja.....	1-6
Zakup części wymiennych	1-6
Instrukcje bezpieczeństwa.....	1-7
Najważniejsze informacje MSI.....	1-9
2. Wprowadzenia	2-1
Rozpakowywanie.....	2-2
Ogólny opis produktu.....	2-3
Widok z przodu	2-3
Widok od tyłu	2-5
Dane techniczne.....	2-7
3. Szybkie uruchamianie.....	3-1
Używanie akumulatorów	3-2
Wkładanie akumulatora	3-2
Wyjmowanie akumulatora.....	3-3
Podłączanie plecakowego komputera VR do zasilania	3-3
Stan akumulatora.....	3-4
Określanie sposobu działania przycisku zasilania.....	3-5
Sposób zakładania plecakowego komputera VR	3-6
Sposób pierwszej konfiguracji plecakowego komputera VR	3-7
Podłączanie monitora do plecakowego komputera VR	3-7
Konfiguracja zdalnego połączenia z komputerem w systemie Windows 10 Pro	3-8
Podłączanie hełmu VR do plecakowego komputera VR	3-12

Uwaga dotycząca praw autorskich

Materiał w tym dokumencie jest własnością intelektualną firmy Micro-Star International Co., Ltd. Dodażyliśmy wszelkich starań w przygotowanie tego dokumentu, jednak nie gwarantujemy prawidłowości zawartych w nim treści. Stale staramy się poprawiać nasze produkty i zastrzegamy sobie prawo do wykonywania zmian bez powiadomienia.

Znaki towarowe

Wszystkie znaki towarowe są własnością odpowiednich właścicieli.

Historia wersji

- ▶ Wersja: 1.0
- ▶ Data: 10, 2016

Oświadczenie FCC-B o zakłóceniach częstotliwości radiowych

Urządzenie to zostało poddane testom, które stwierdziły, że jest zgodne z ograniczeniami wyznaczonymi dla urządzeń cyfrowych klasy B w części 15 przepisów FCC. Ograniczenia te zostały wyznaczone, aby zapewniać odpowiednie zabezpieczenie przed szkodliwymi zakłóceniami w instalacjach domowych. Urządzenie generuje, używa oraz może wytwarzać energię promieniowania radiowego i, jeśli nie jest zainstalowane i używane ściśle według zaleceń instrukcji, może powodować zakłócenia w komunikacji radiowej. Jednakże, nie gwarantuje się, że nie wystąpią zakłócenia w określonej instalacji. Jeśli więc urządzenie powoduje zakłócenia w odbiorze radia lub telewizji, których przyczynę można potwierdzić wyłączając i włączając urządzenie, użytkownik może podjąć próbę ich usunięcia poprzez wykonanie jednej lub więcej wymienionych poniżej czynności:

- ▶ Obrócenie lub przemieszczenie anteny odbiorczej.
- ▶ Zwiększenie odległości pomiędzy sprzętem i odbiornikiem.
- ▶ Podłączenie urządzenia do gniazdka zasilającego znajdującego się w innym obwodzie elektrycznym niż ten, do którego podłączony jest odbiornik telewizyjny lub radiowy.

UWAGA

- ▶ Zmiany i modyfikacje bez odpowiedniej, specjalnej akceptacji jednostek odpowiedzialnych za zgodność mogą unieważnić prawo użytkownika do korzystania z urządzenia.
- ▶ By zachować zgodność z limitami emisji, należy używać wyłącznie ekranowanych kabli i przewodów prądu zmiennego.

Warunki FCC

To urządzenie jest zgodne z częścią 15 zasad FCC. Jego działanie podlega dwóm następującym warunkom:

- ▶ Urządzenie nie może powodować szkodliwych zakłóceń.
- ▶ Urządzenie musi być odporne na odbierane zakłócenia, w tym na zakłócenia, które mogą spowodować jego niepożądane działanie.

Zgodność z CE



To urządzenie jest zgodne z istotnymi wymaganiami bezpieczeństwa i innymi, powiązаныmi postanowieniami określonymi w Dyrektywie Europejskiej.

Uregulowania prawne dotyczące baterii



Unia Europejska: baterii, zestawów baterii i akumulatorów nie wolno utylizować jako nieposortowanych odpadów gospodarstwa domowego. Należy je przekazać do publicznego punktu zbiórki, który dokona ich zwrotu, odzysku lub przetworzenia zgodnie z lokalnymi przepisami.



廢電池請回收

Tajwan: ze względu na wymagania ochrony środowiska zużyte baterie należy zbierać oddzielnie w celu recyklingu lub utylizacji specjalnej.

Kalifornia, USA: bateria pastylkowa może zawierać nadchlorany i wymaga specjalnego traktowania podczas recyklingu i utylizacji na terenie stanu Kalifornia.

Więcej informacji znajduje się na stronie: <http://www.dtsc.ca.gov/hazardouswaste/perchlorate/>

Wskazówki dotyczące bezpiecznego użytkowania baterii litowej

Nieprawidłowa wymiana baterii może spowodować jej wybuch. Wymieniać można wyłącznie na baterię tego samego lub równoważnego typu zalecaną przez producenta. Zużyte baterie można wyrzucać zgodnie z instrukcjami producenta.

Oświadczenie WEEE



Unia Europejska: zgodnie z dyrektywą Unii Europejskiej („UE”), (2002/96/WE) w sprawie zmniejszenia ilości odpadów elektrycznych i elektronicznych, która weszła w życie 13 sierpnia 2005 r., produkty stanowiące „sprzęt elektryczny i elektroniczny” nie mogą być traktowane jako odpady komunalne, tak więc producenci tych urządzeń są zobowiązani do odbierania ich w momencie, gdy produkt jest wycofywany z użycia.

Informacja dotycząca substancji chemicznych

Zgodnie z przepisami dotyczącymi substancji chemicznych, takimi jak rozporządzenie UE REACH (Rozporządzenie WE nr 1907/2006 Parlamentu Europejskiego i Rady Europy), MSI zapewnia informacje dotyczące substancji chemicznych na stronie:

http://www.msi.com/html/popup/csr/evmtrptt_pcm.html

Uaktualnianie i gwarancja

Dalsze informacje o możliwościach zakupu produktów można uzyskać u lokalnego dostawcy. Nie należy aktualizować lub wymieniać jakiegokolwiek elementu produktu jeżeli w przypadku, gdy użytkownik nie rozumie dlaczego element został zainstalowany w danym miejscu lub jak go zamontować/wymontować, gdyż może to doprowadzić do uszkodzenia produktu. Zaleca się, aby skontaktować się z autoryzowanym dostawcą lub punktem serwisowym w celu wykonania czynności serwisowych.

Zakup części wymiennych

Należy pamiętać, że zakup części wymiennych (lub zgodnych) do produktu kupowanego przez użytkowników w różnych krajach lub regionach może być realizowany przez producenta w okresie nieprzekraczającym 5 lat od zaprzestania produkcji urządzenia, w zależności od oficjalnych regulacji ogłoszonych w odpowiednim czasie. Szczegółowe informacje dotyczące możliwości uzyskania części zamiennych, można uzyskać u producenta, pod adresem <http://www.msi.com/support/>.

Instrukcje bezpieczeństwa



- Przeczytaj starannie i gruntownie instrukcje bezpieczeństwa.
- Należy stosować się do wszystkich ostrzeżeń i ostrzeżeń umieszczonych na urządzeniu lub w podręczniku użytkownika.



Urządzenie oraz jego wyposażenie należy przechowywać z dala od wilgoci i nie narażać ich na działanie wysokiej temperatury.



Nie należy przykrywać otworów wentylacyjnych urządzenia, aby zapobiec przegrzaniu sprzętu.



- Nie należy pozostawiać urządzenia w miejscu bez wentylacji przy temperaturze przechowywania powyżej 60°C (140°F) lub poniżej 0°C (32°F), ponieważ może to uszkodzić urządzenie.
- Maksymalna dopuszczalna temperatura otoczenia podczas korzystania z tego urządzenia wynosi 35°C (95°F).



Przewód zasilający należy umieścić tak, aby nikt przypadkiem na niego nie nadepnął. Nie należy ustawiać niczego na przewodzie zasilającym.



W pobliżu urządzenia nie mogą znajdować się obiekty o silnym polu magnetycznym lub elektrycznym.



Nigdy nie należy wylewać na urządzenie jakichkolwiek płynów, gdyż może to spowodować zniszczenia lub porażenie prądem.



W razie wystąpienia którejkolwiek z poniższych sytuacji należy skontaktować się z Działem Serwisowym.

- Przewód zasilający lub wtyczka uległy uszkodzeniu.
- Do wnętrza urządzenia dostał się płyn.
- Sprzęt był poddany działaniu wilgoci.
- Sprzęt nie działa poprawnie lub nie można go uruchomić z pomocą podręcznika użytkownika.
- Sprzęt został upuszczony i uszkodzony.
- Sprzęt nosi oczywiste znamiona uszkodzenia.

Energooszczędność produktu

- Zmniejszone zużycie energii podczas używania i w trybie wstrzymania
- Ograniczone użycie substancji szkodliwych dla środowiska i dla zdrowia
- Łatwy demontaż i recykling
- Zmniejszone zużycie zasobów naturalnych poprzez zachęcanie do recyklingu
- Zwiększona żywotność produktu, poprzez łatwe aktualizacje
- Zmniejszona ilość trwałych odpadów, dzięki polityce zwrotów



Polityka ochrony środowiska

- Produkt został zaprojektowany tak, aby umożliwić wielokrotne użycie części i właściwe przetwarzanie, dlatego też nie należy go wyrzucać po zakończeniu żywotności.
- Użytkownicy powinni skontaktować się z lokalnym autoryzowanym punktem zbiórki, do celów recyklingu i usuwania zużytych produktów.
- W celu uzyskania dalszych informacji dotyczących przetwarzania należy przejść do witryny firmy MSI i znaleźć najbliższy punkt sprzedaży.
- Informacje dotyczące prawidłowej utylizacji, zwrotu, przetwarzania i demontażu produktów firmy MSI użytkownicy mogą także uzyskać, korzystając z adresu e-mail gpcontdev@msi.com.

Najważniejsze informacje MSI

Poznaj więcej wyjątkowych funkcji notebooków MSI wszystkich serii na stronach:
<http://www.msi.com> and <https://www.youtube.com/user/MSI>



Silnik SteelSeries tylko w notebooku MSI GAMING

MSI współpracuje ze SteelSeries w celu opracowania wyłącznego silnika SteelSeries w notebookach do gry. Silnik SteelSeries jest aplikacją, która łączy wszystkie funkcje często wykorzystywane przez graczy w zarządzaniu wieloma urządzeniami.



Notebook MSI GAMING Notebook jest pierwszym notebookiem do gier wyposażonym w aplikację do strumieniowania na żywo XSplit Gamecaster!

Notebook do gier MSI jest wyposażony w funkcję XSplit Gamecaster, najprostsze rozwiązanie do strumieniowania na żywo i rejestracji dla graczy. Zobacz podstawowy samouczek funkcji XSplit Gamecaster.



Dźwięk w notebookach MSI Gaming opracowany przez Dynaudio.

MSI, podczas opracowywania notebooków do gry jest partnerem Dynaudio, duńskimi specjalistami w zakresie dźwięku w celu zapewnienia autentycznych wiernych parametrów dźwięku.



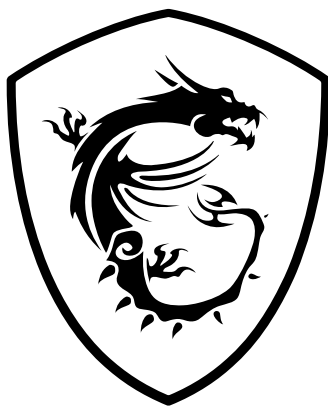
Pomaluj swój świat z technologią True Color

MSI współpracowała z Portrait Displays, Inc. przy opracowaniu dokładniejszych, wysoko precyzyjnych i doskonałych jakościowo paneli. Technologia True Color MSI gwarantuje, że każdy panel w notebookach MSI zapewni najwyższą precyzję koloru.



Samouczek: Jak używać Nahimic

Dowiedz się jak korzystać z Nahimic i jego trzech funkcji: efektów dźwiękowych Nahimic, efektów mikrofonowych oraz nagrywania dźwięku HD.



msi[®]

2

Wprowadzenia

Gratulujemy, że stałeś się użytkownikiem tego wspaniale zaprojektowanego urządzenia. Ten wyjątkowy sprzęt zapewni ci komfort i profesjonalizm użytkowania. Możemy z dumą zapewnić użytkowników, że urządzenie zostało gruntownie sprawdzone, co gwarantujemy naszą reputacją niezrównanej niezawodności oraz satysfakcji klienta.

Rozpakowywanie

W pierwszej kolejności należy rozpakować opakowanie transportowe i sprawdzić dokładnie wszystkie elementy. Jeśli jakiś element wyposażenia uległ zniszczeniu lub brakuje go, niezwłocznie skontaktuj się ze sprzedawcą. Zachowaj opakowanie transportowe na wypadek gdybyś musiał przesyłać urządzenie w przyszłości.

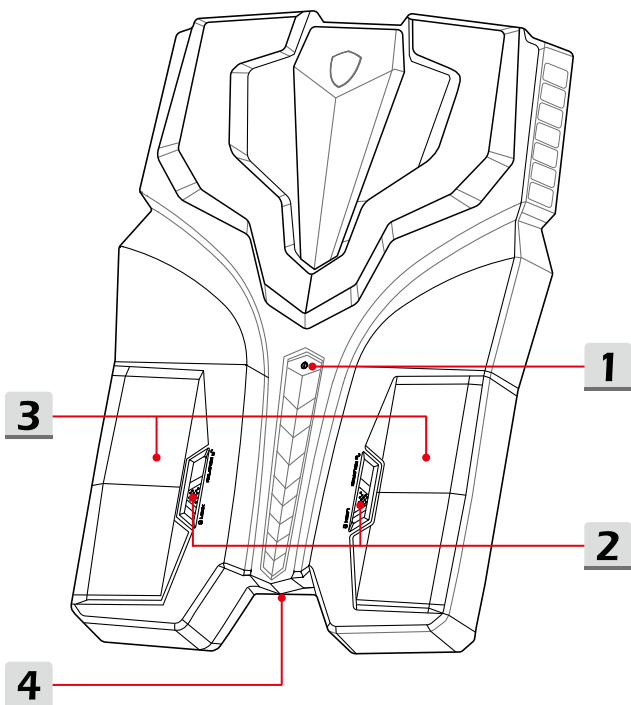
Opakowanie powinno zawierać następujące elementy:

- ▶ Plecakowy komputer VR
- ▶ Instrukcja szybkiego uruchamiania
- ▶ Zasilacz AC/DC i przewód zasilający
- ▶ Przewód 3-w-1 do VIVE

Ogólny opis produktu

W tej części znajduje się opis podstawowych aspektów dotyczących urządzenia. Pozwoli to na lepsze poznanie wyglądu sprzętu przed użyciem. Należy pamiętać, że pokazane rysunki są wyłącznie orientacyjne.

Widok z przodu



1. Przycisk zasilania/ dioda LED zasilania



Przycisk zasilania

- Przycisk ten służy do WŁĄCZANIA i WYŁĄCZANIA urządzenia.
- Przycisk ten służy również do wzbudzania sprzętu ze stanu uśpienia.
- Ważne: Urządzenie może być także wzbudzone dowolnym ruchem myszki lub dotknięciem klawiatury.

Dioda LED zasilania

- Dioda LED świeci się, gdy urządzenie jest włączone.
 - Dioda LED nie świeci, gdy urządzenie jest wyłączone.
-

2. Przycisk blokujący/odblokowujący baterię

Nie można wyjąć baterii, gdy przycisk umieszczony jest w pozycji zamkniętej. Baterię można wyjąć po przesunięciu przycisku do położenia zwalniania.

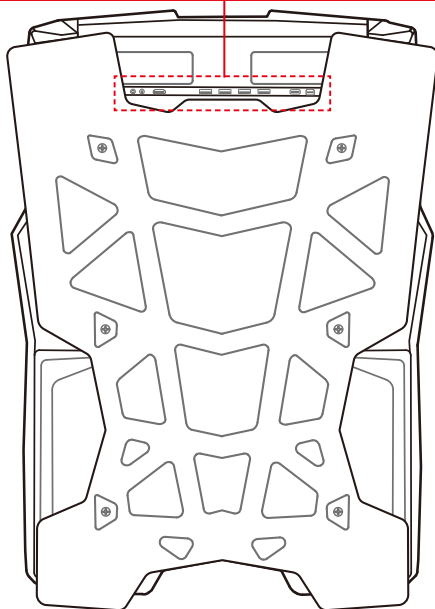
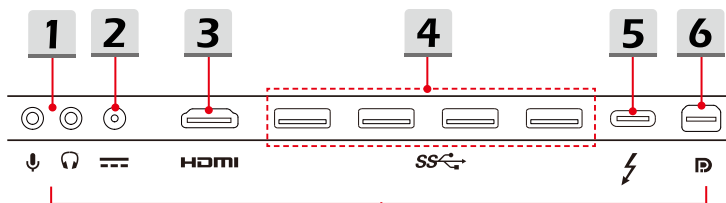
3. Zestaw zasilający

Po odłączeniu zasilacza sieciowego urządzenie jest zasilane z baterii.

4. Złącze zasilania

Złącze to służy do podłączenia zasilacza prądu zmiennego/prądu stałego zasilającego urządzenie.

Widok od tyłu



1. Złącza portów audio



Mikrofon

Do podłączania mikrofonu zewnętrznego.



Słuchawki

Złącze do podłączania głośników lub słuchawek.

2. Złącze zasilania

Złącze zasilania dla helmu VR

3. Złącze HDMI

Technologia HDMI (multimedialny interfejs wysokiej rozdzielczości) jest wiodącym interfejsem i de-facto standardem łączenia sprzętu o wysokiej rozdzielczości (HD) i ultra wysokiej rozdzielczości (UHD).

4. Port USB 3,0

USB 3,0, SuperSpeed USB, oferuje wyższe prędkości interfejsu do podłączania różnych urządzeń, takich jak napędy pamięci masowej, twarde dyski, czy kamery wideo, oraz oferuje więcej korzyści z szybkiego przesyłu danych.

5. Thunderbolt (Typ-C)

Thunderbolt™ 3 obsługuje transfer danych do 40 Gb/s i oferuje wyjście na dwa monitory 4K, interfejs USB3.1 oraz możliwość ładowania podręcznego do 5 V/3 A.

6. Gniazdo Mini-DisplayPort

Mini DisplayPort jest zminiaturyzowaną wersją urządzenia DisplayPort, z odpowiednim złączem, Mini DisplayPort może być wykorzystywany do podłączania monitorów z interfejsami VGA, DVI lub HDMI.

Dane techniczne

Niniejsza specyfikacja ma wyłącznie charakter adnotacji i może zostać zmieniona bez uprzedzenia. Faktycznie sprzedawane produkty mogą być różne w poszczególnych regionach.

Odwiedź oficjalną stronę MSI pod adresem www.msi.com lub skontaktuj się z lokalnym detalistą, aby poznać właściwą specyfikację zakupionego produktu.

Charakterystyka Fizyczna

Wymiary 291,9 (szer.) x 409,3 (głęb.) x 71 (wys.) mm

Waga 3,55 kg

Procesor

Pakiet BGA

Typ procesora CPU Procesor Intel® SKL-S K Series

Chipset

PCH Intel® HM170/ CM236

Pamięć

Technologia DDR4 2400MHz

Pamięć 2 gniazda SO-DIMM

Maksymalnie Do 32GB

Zasilanie

Zasilacz AC/DC 230W, 19,5V
Wejście: 100~240V, 50~60Hz
Wyjście: 19,5V \equiv 11,8A \ominus \bullet \oplus

Bateria RTC Tak

Pamięć masowa

SSD M.2 SSD NVMe PCI-e

Port I/O

USB	x 4 (USB 3.0)
Thunderbolt™ 3	x 1, USB 3.1, Interfejs typu C Obsługiwane wyjście 4K dla 60 Hz Obsługa ładowania 5V/3A
Wejście mikrofonowe	x 1
Wyjście słuchawkowe	x 1 (obsługa wyjścia S/PDIF-Out)
HDMI	x 1, obsługiwane wyjście 4K dla 60 Hz
Gniazdo Mini-DisplayPort	x 1, obsługiwane wyjście 4K dla 60 Hz

Port komunikacji

LAN	Opcjonalnie obsługiwany przez klucz sprzętowy USB
Bezprzewodowa sieć LAN	Obsługiwane
Bluetooth	Obsługiwane

Wideo

Grafika	Obsługuje grafikę dyskretną NVIDIA® GeForce®
Pamięć VRAM	GDDR5, oparta na strukturze GPU



msi[®]

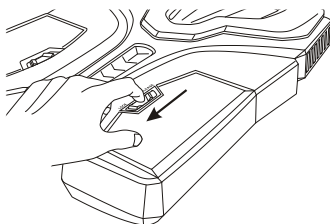
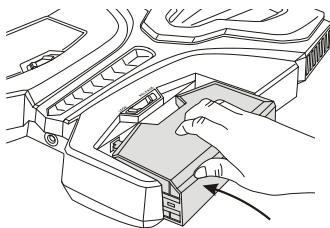
3

Szybkie uruchamianie

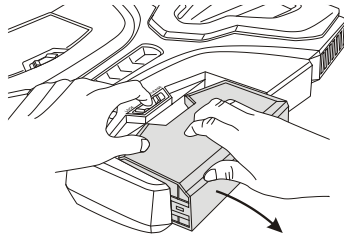
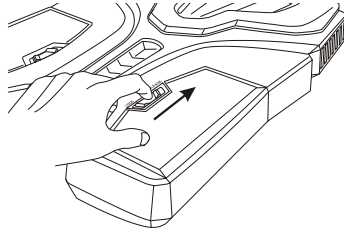
Używanie akumulatorów

Użytkownik może szybko wymienić jeden akumulator bez podłączania zasilacza. Jednakże przed wyjęciem obu akumulatorów należy pamiętać o podłączeniu plecakowego komputera VR na komputer do zasilania.

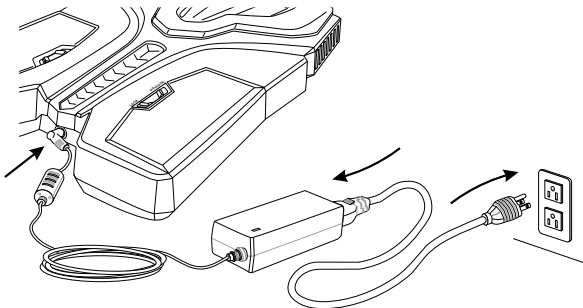
Wkładanie akumulatora



Wymowanie akumulatora



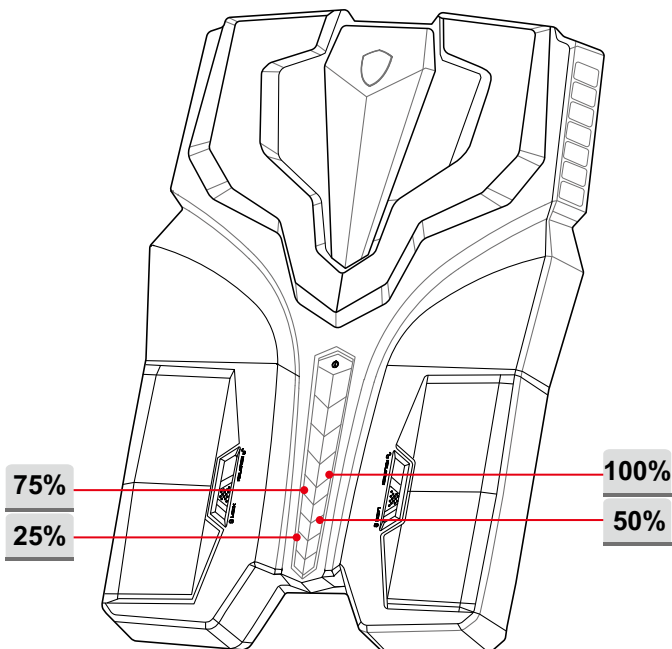
Podłączanie plecakowego komputera VR do zasilania



Stan akumulatora

Plecakowy komputer VR jest wyposażony w lampki sygnalizacyjne stanu naładowania akumulatora. Liczba świecących się lampek oznacza poziom naładowania akumulatora.

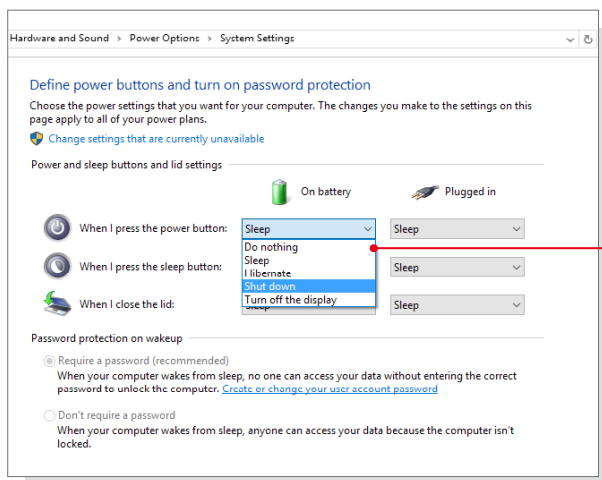
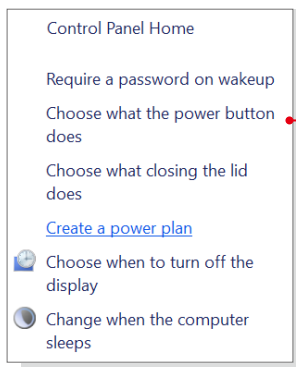
Lampki	Procentowy poziom naładowania
1	25% Uwaga: Miganie tej lampki oznacza bardzo niski poziom naładowania akumulatora.
2	50%
3	75%
4	100%



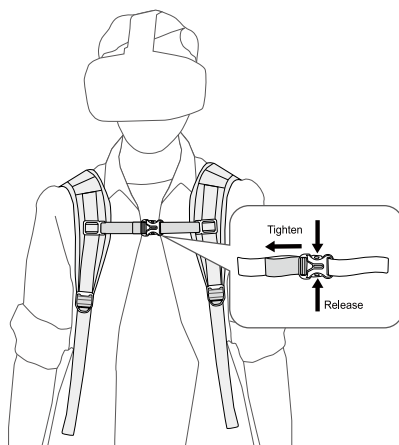
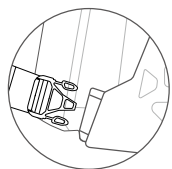
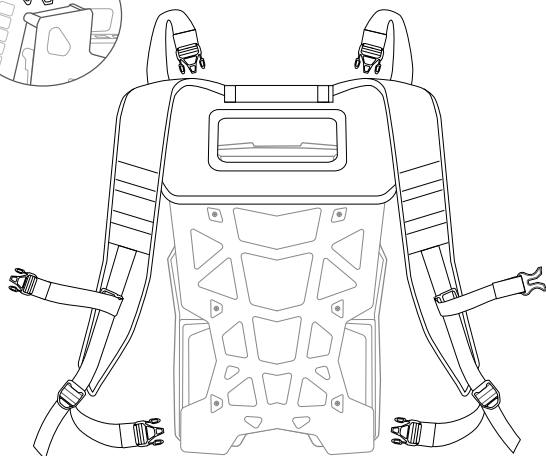
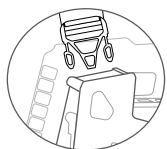
Określanie sposobu działania przycisku zasilania

Przed przygotowaniem całego sprzętu VR zaleca się, aby użytkownik określił sposób działania przycisku zasilania. Użytkownik może określić, czy naciśnięcie przycisku zasilania ma powodować zamknięcie lub uśpienie systemu.

1. Otwórz [Control Panel] (Panel sterowania), wybierz pozycję [Power Options] (Opcje zasilania) i kliknij [Choose what the power button does] (Wybór sposobu działania przycisku zasilania).
2. Na rozwijanej liście wybierz pozycję [Sleep] (Uśpij) lub [Shut down] (Zamknij).



Sposób zakładania plecakowego komputera VR



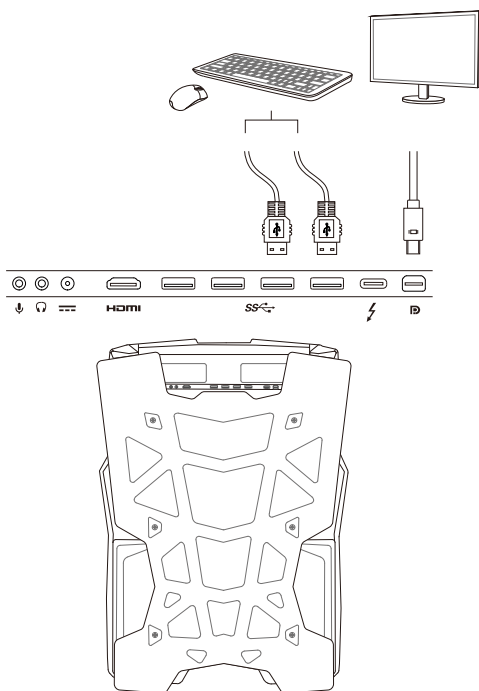
Sposób pierwszej konfiguracji plecakowego komputera VR

Podłączanie monitora do plecakowego komputera VR

Podłącz plecakowy komputer VR do monitora za pomocą złącza mini-DisplayPort, a następnie podłącz go do zasilania prądem zmiennym. Włącz zasilanie plecakowego komputera VR. NIE PODŁĄCZAJ na razie hełmu VR.

Uwaga:

- Podczas pierwszego uruchamiania systemu hełm VR i monitor NIE MOGĄ być podłączone równocześnie.
- W przypadku zmiany ustawień i scenariuszy przez użytkownika konieczne jest zresetowanie konfiguracji zdalnej.
- Szczegóły ustawień podano w instrukcji dostawcy urządzenia VR.




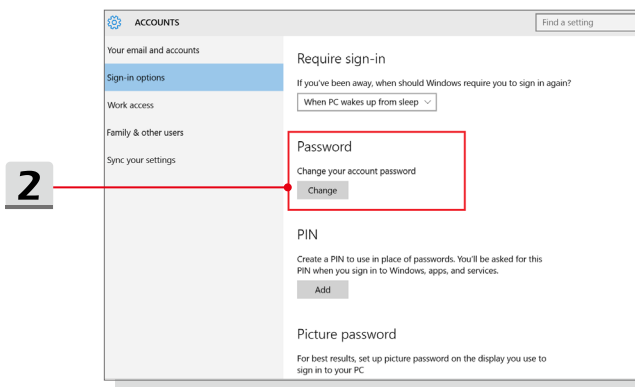
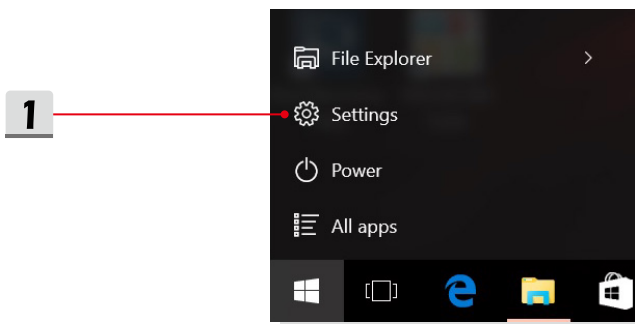
Konfiguracja zdalnego połączenia z komputerem w systemie Windows 10 Pro

Poniższa konfiguracja pokazuje sposób włączania zdalnych połączeń z komputerem w systemie Windows 10 Pro. Funkcja ta jest dostępna wyłącznie w systemie Windows 10 Pro.

Jako rozwiązania alternatywne użytkownicy mogą wykorzystywać połączenie Miracast lub Wireless HDMI. Dla innych systemów operacyjnych szczegóły podano w sekcji „Przekazywanie obrazu na ekran bezprzewodowy za pomocą technologii Miracast” na stronie internetowej Microsoft.

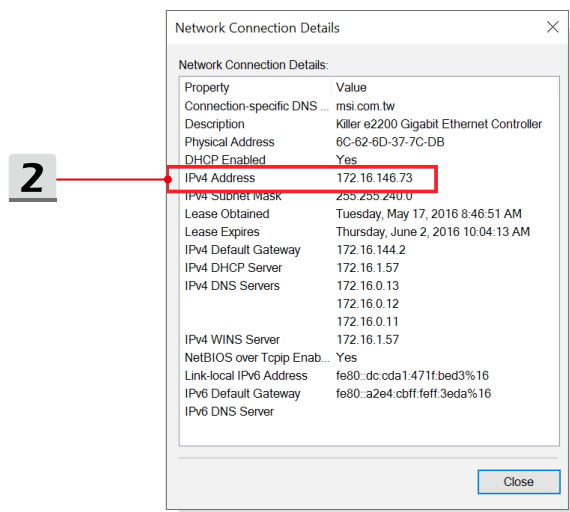
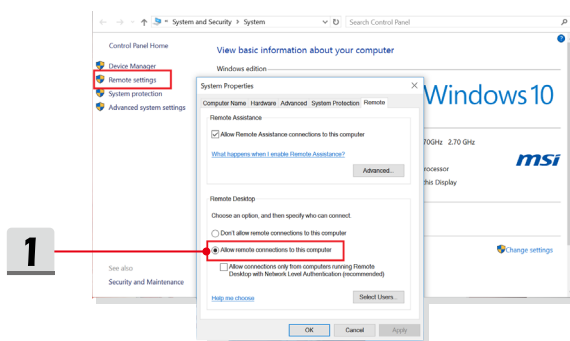
► Ustalanie hasła

1. Kliknij ikonę  i wybierz pozycję [Settings] (Ustawienia).
2. Aby ustalić hasło przejdź do pozycji [Accounts/Sign-in options] (Konta/opcje rejestracji).



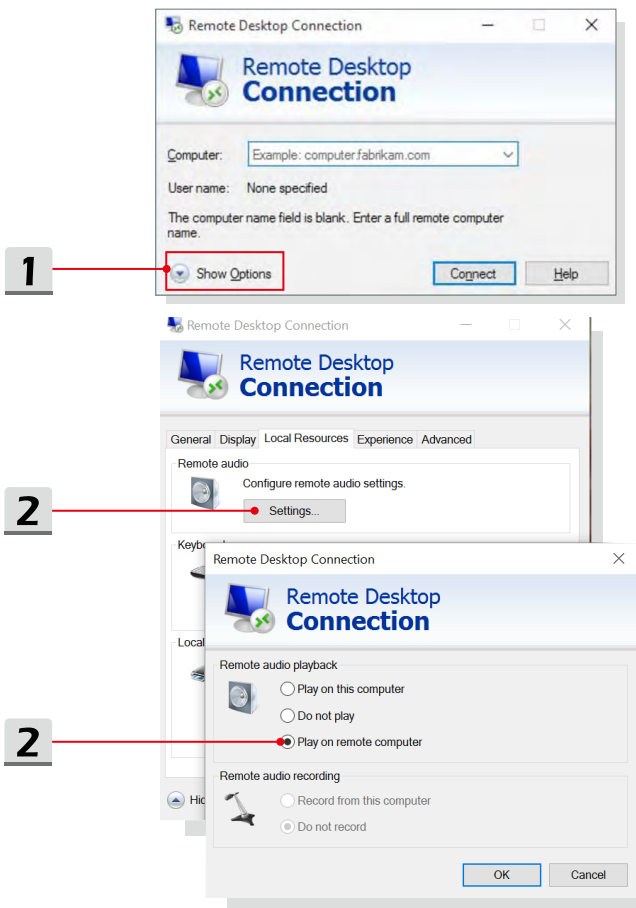
► Zezwalanie na połączenia zdalne

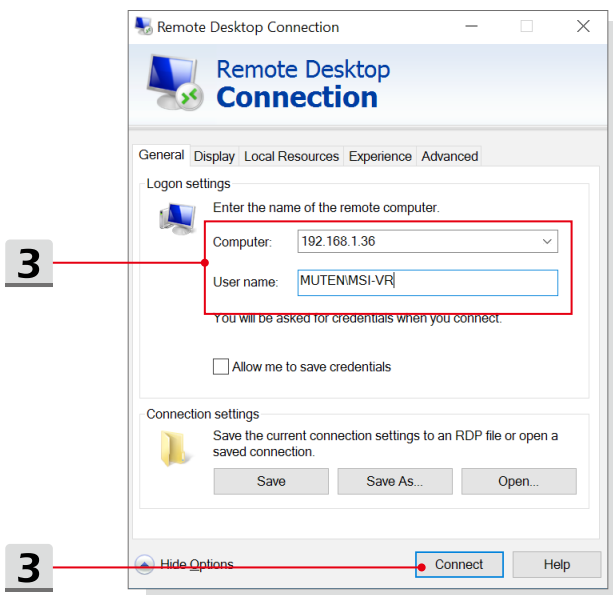
1. Aby zezwolić na zdalne połączenie z komputerem, otwórz pozycję [System], wybierz pozycję [Remote settings] (Ustawienia dostępu zdalnego), zaznacz opcję [Allow remote connections to this computer] (Zezwól na zdalne połączenia z tym komputerem).
2. Podłącz plecakowy komputer VR do routera bezprzewodowego i skopiuj adres IP z sieci Windows i centrum udostępniania. Podłącz zdalny komputer typu klient do tego samego routera bezprzewodowego. Upewnij się, że plecakowy komputer VR i komputer zdalny są w tej samej grupie roboczej.



► Konfiguracja zdalnego połączenia z komputerem

1. Otwórz okno Remote Desktop Connection (Zdalne połączenie z komputerem) na komputerze typu klient i kliknij opcję [Show Options] (Pokaż opcje).
2. Na zakładce [Local Resources] (Zasoby lokalne) kliknij pozycję [Settings] (Ustawienia) i zaznacz opcję [Play on remote computer] (Odtwarzaj na komputerze zdalnym).
3. Wprowadź adres IP i nazwę użytkownika plecakowego komputera VR na zakładce [General] (Ogólne) i kliknij [Connect] (Połącz), aby wprowadzić hasło.





Podłączanie hełmu VR do plecakowego komputera VR

Podłącz hełm VR do plecakowego komputera VR i odłącz monitor.

Uwaga: Jeżeli jesteś użytkownikiem HTC VIVE, zastąp przewody VIVE hełmu przewodem 3-w-1 dla VIVE w celu zanurzenia się w przeżywaniu rzeczywistości wirtualnej.

Uruchom oprogramowanie VR na zdalnym komputerze typu klient. Teraz możesz poznawać świat rzeczywistości wirtualnej.

Przewód
3-w-1 do
VIVE

