

Trochę prostszy sposób.

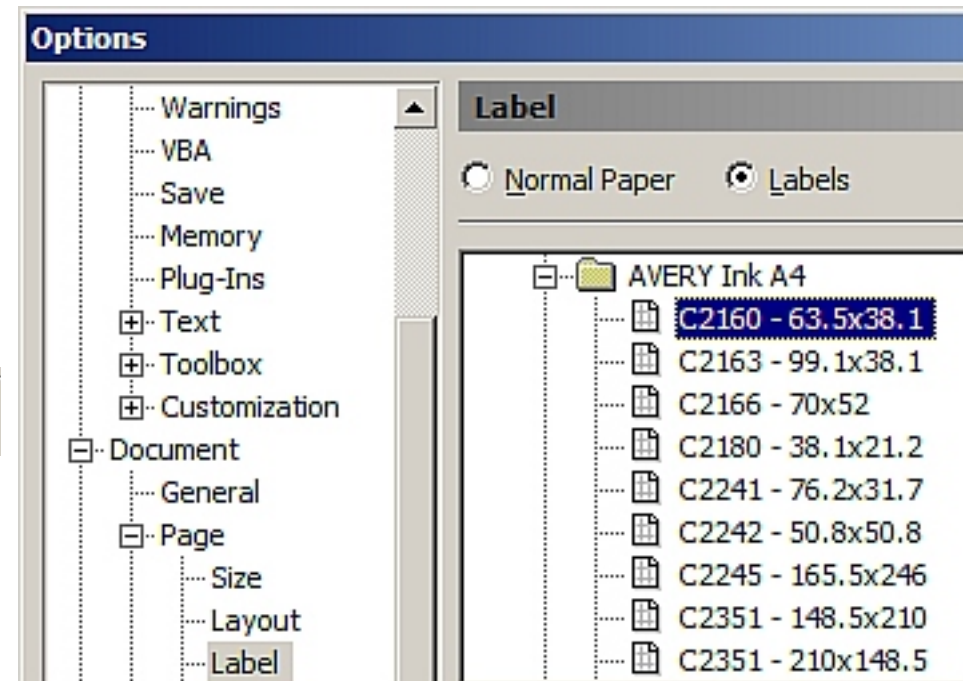
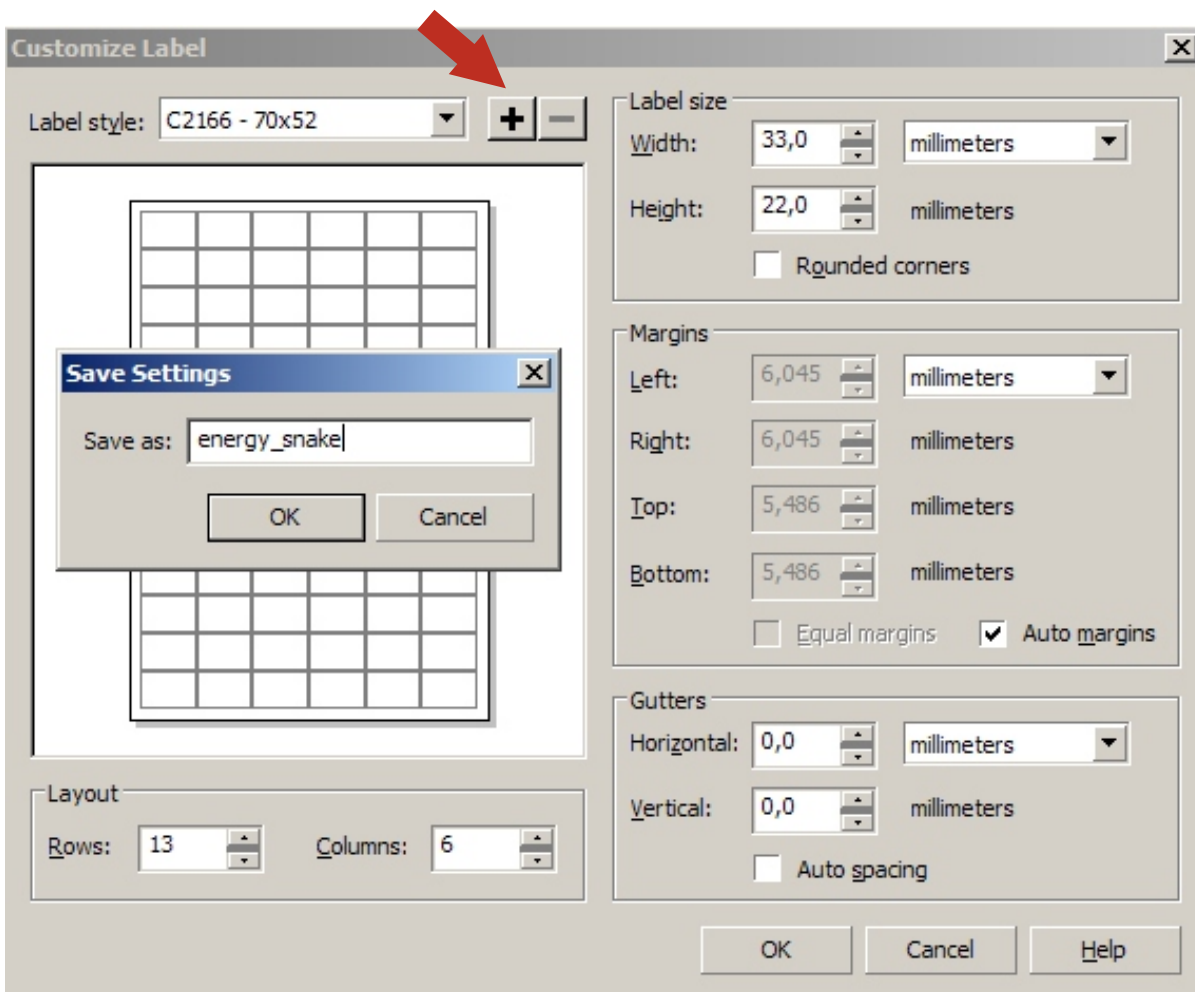
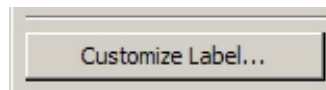
Zaczynamy od tego, że nie rysujemy żadnej siatki w CorelDRAW, a pojedynczą etykietę.

Z menu **Narzędzia** wybieramy **Opcje->Dokument->Etykieta**.

Jeśli Twoje numerki są drukowane na jakichś gotowych etykietach, to możesz spróbować znaleźć odpowiednią na liście, ale ja bym nie tracił na to czasu, bo do tej listy można dodawać nowe pozycje.

Założmy, że też jesteś leniwy i kliknąłeś pierwszą z brzegu, to nie jest taka etykieta jaką potrzebujemy, musimy ją zmodyfikować, klikamy przycisk **Dostosuj etykietę**.

Wypełniamy formularz właściwymi informacjami i klikamy +, nadajemy nowej etykietce nazwę i zapisujemy.



Mamy teraz dokument w którym rozmiar strony jest wielkości pojedynczej etykiety, w naszym przypadku 33x22 mm.

Nie można takiego dokumentu stworzyć w standardowy sposób zmieniając wielkość strony, etykiety Corel traktuje inaczej niż zwykłe strony. Przygotowujemy bazę danych. Robimy tak jak wcześniej napisałem, z tą różnicą, że wcześniej mieliśmy w siatce wiele etykiet na jednej stronie, teraz mamy tylko jedną, w związku z tym nasza baza danych będzie miała tylko jedno pole. Dołączyłem plik z Excela to sobie zobasz jak to wygląda. Plik z danymi wygląda tak:

1

\n1\

liczby od 1 do 1500

Jak wstawić pole z bazy danych do dokumentu z etykietą już wiesz.

Nie wiem czy plik n_s.cdr (etykieta) zachowa właściwości etykiety kiedy go u siebie otworzysz?

Jeśli tak, to wystarczy że podłączysz bazę danych (n_s.txt, menu File-> Print merge..., itd

Zobacz w podglądzie druku czy jest tak jak ma być.